



Canada Border
Services Agency Agence des services
frontaliers du Canada



Public Services and
Procurement Canada

Services publics et
Approvisionnement Canada



U.S. Customs and
Border Protection



MaineDOT



Pont international et poste frontalier de Madawaska-Edmundston

Séance d'information publique

Objectifs de la séance

- Rencontrer des représentants des organismes du gouvernement fédéral, du gouvernement provincial et de l'État concernés
- En apprendre davantage sur le projet et les raisons pour lesquelles il est nécessaire
- Présenter des commentaires sur le projet
- Comprendre les étapes à venir
- Poser des questions

Organismes fédéraux, provinciaux et d'État



Canada Border Services Agency
Agence des services frontaliers du Canada

➤ Agence des services frontaliers du Canada (ASFC)



Public Services and Procurement Canada
Services publics et Approvisionnement Canada

➤ Services publics et Approvisionnement Canada (SPAC)



U.S. Customs and Border Protection

➤ U.S. Customs and Border Protection (CBP)



➤ U.S. General Services Administration (GSA)



➤ Ministère des Transports et de l'Infrastructure du Nouveau-Brunswick (MTINB)



MaineDOT

➤ Ministère des Transports du Maine (Maine DOT)

Objectif et raison d'être

L'objectif du projet est d'assurer, à long terme, la circulation efficace et en toute sécurité des marchandises et des personnes, compte tenu des débits actuels et prévus, entre Edmundston, au Nouveau-Brunswick, et Madawaska, au Maine.

Le projet s'impose pour les raisons suivantes : 1) le pont international arrive à la fin de sa vie utile; 2) le point d'entrée terrestre actuel à Madawaska ne répond pas aux normes, ce qui empêche les organismes qui y travaillent d'exécuter leurs mandats respectifs avec efficacité.

Pont international existant

- Inauguré en 1921 – sa durée de vie nominale est maintenant dépassée
- 4 travées à poutres à treillis – 942 pi (287 m) de longueur
- Admissible au U.S. National Register of Historic Places



Pont international et poste frontalier de Madawaska-Edmundston

Pont international existant

- De nombreux problèmes
 - Géométrie ne respectant pas les normes – largeur de la chaussée et hauteur de construction
 - Fondations à risque d'affouillement
 - Piliers fissurés et détériorés
 - Corrosion de l'acier avancée
 - Capacité structurale du pont insuffisante
- Renforcement des piliers et du pont



Point d'entrée terrestre de Madawaska



➤ Défauts opérationnels et des installations

- Construit en 1959
- Aucune possibilité d'agrandissement – manque de locaux pour l'administration et les inspections
- Évolution de la mission et des besoins opérationnels
- Ne respecte pas la loi américaine sur les obstacles architecturaux
- Sujet d'une étude antérieure

Point d'entrée terrestre de Madawaska

➤ Défauts du site

- Ne répond pas aux besoins de la CBP pour l'exécution de sa mission à un point d'entrée terrestre
- Capacité insuffisante des secteurs réservés aux voyageurs qui partent et qui arrivent et au traitement des marchandises
- Espace insuffisant pour l'attente en file des véhicules – bouchons de circulation jusqu'à Edmundston



Point d'entrée d'Edmundston

- Construit en 1992
- Satisfait aux besoins à long terme



Quelques faits

- Le remplacement du pont comprend l'enlèvement du pont existant.
- La possibilité de remettre en état le pont existant a été évaluée.
- Nouveau pont – deux voies, accotements et trottoir
- Le point d'entrée terrestre de Madawaska sera remplacé.
- Point d'entrée d'Edmundston – construit en 1992, satisfait aux besoins à long terme
- Nouveau pont conçu pour durer 75 ans

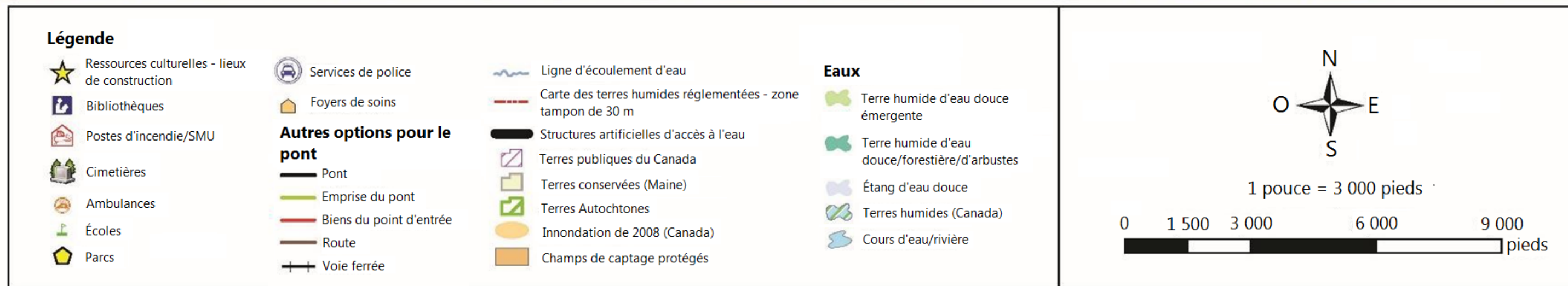
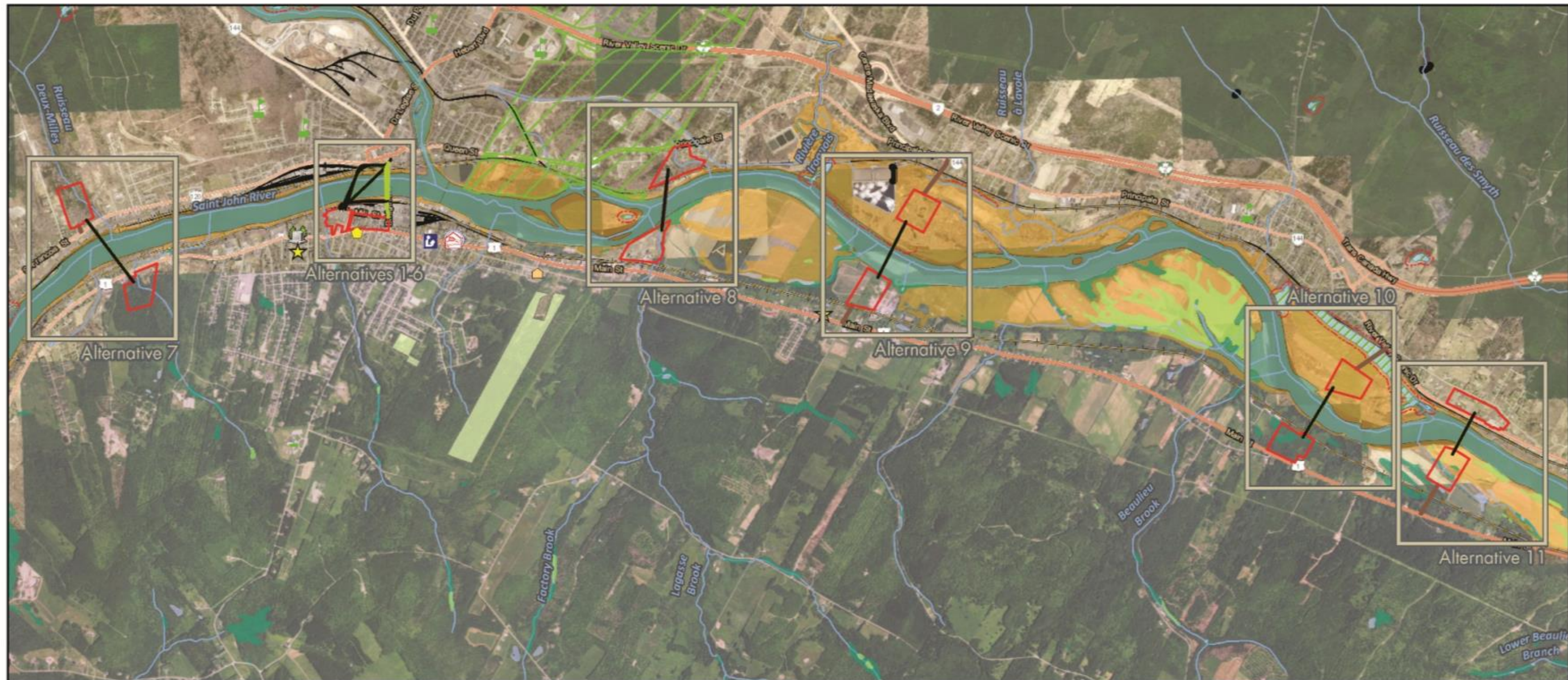
Première prise de contact

- Ville de Madawaska
- Twin Rivers Paper Company
- Maine Northern Railway
- Ville d'Edmundston
- Chambre de commerce d'Edmundston
- Groupe de promotion du centre-ville d'Edmundston
- Compagnie des chemins de fer nationaux du Canada
- Première séance d'information publique

Points de franchissement – critères d'évaluation

- Objectif et besoin
- Considérations relatives aux transports
- Considérations relatives aux points d'entrée terrestres
- Conséquences pour l'environnement social
- Conséquences pour l'environnement naturel
- Coût – pour la construction et à long terme
- Calendrier de mise en service

Évaluation de plus de douze points de franchissement possibles



Emplacements hors du centre-ville

- Évaluation terminée
- Coût, conséquences et calendrier inacceptables
 - Incidences communautaires et sociales importantes – enlèvement du pont existant
 - Point d'entrée d'Edmundston – besoins à long terme satisfaits
 - Incidences importantes sur les plaines inondables et les terres humides
 - Prolongation du calendrier de mise en service de plusieurs années
 - Restriction de poids – nécessité d'accélérer le remplacement

Emplacement au centre-ville

- Option privilégiée par les organismes fédéraux, provinciaux et d'État compte tenu des contraintes actuelles
- Assure un lien direct et la cohésion entre les deux villes
- Coût global – moins élevé que hors du centre-ville
- Calendrier – mise en service plus rapide que pour un emplacement hors du centre-ville
- Activités de la Twin Rivers Paper Company – planification, conception et construction minutieuses requises

Biens appartenant au gouvernement américain

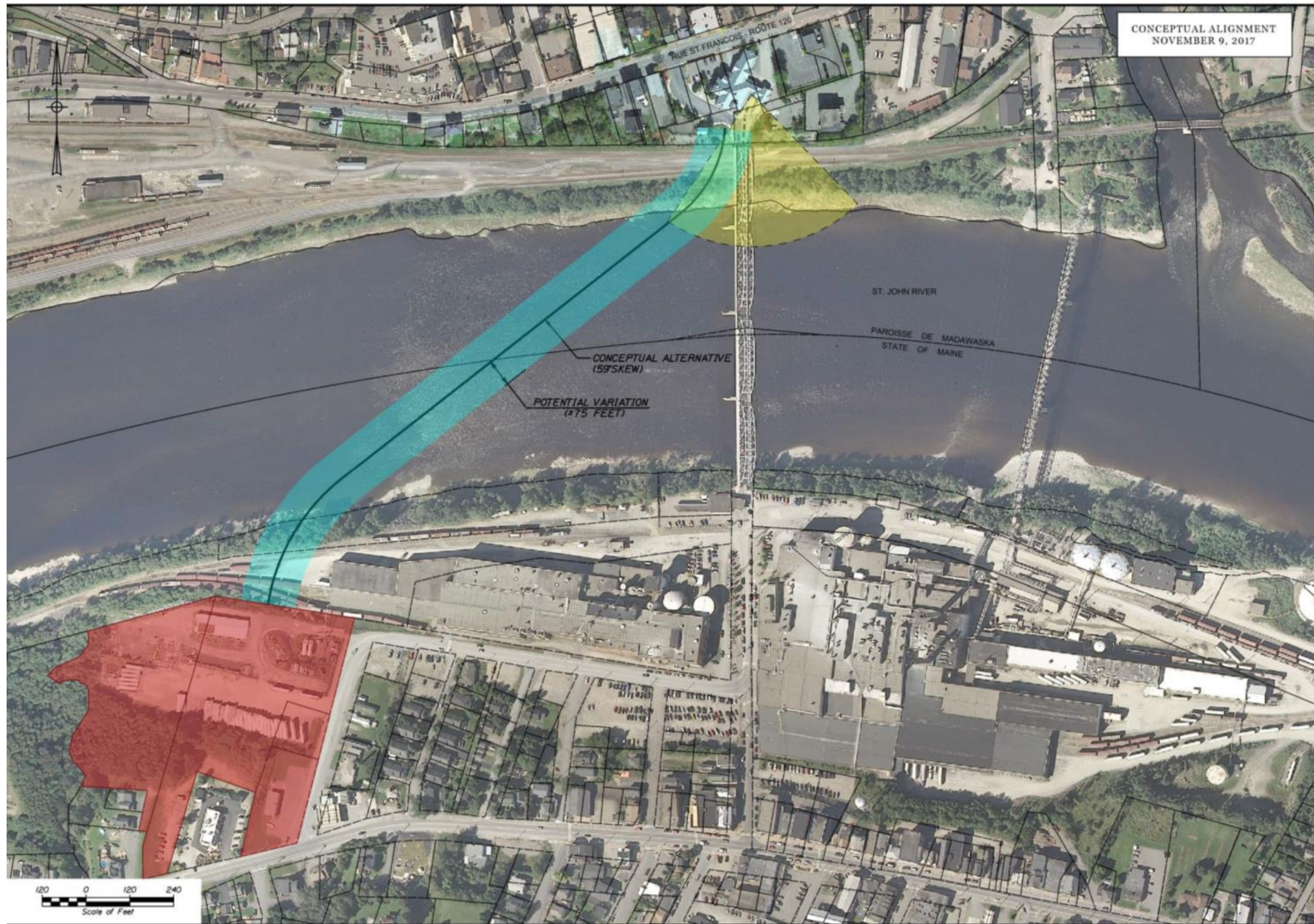


Pont international et poste frontalier de Madawaska-Edmundston

Biens appartenant au gouvernement américain

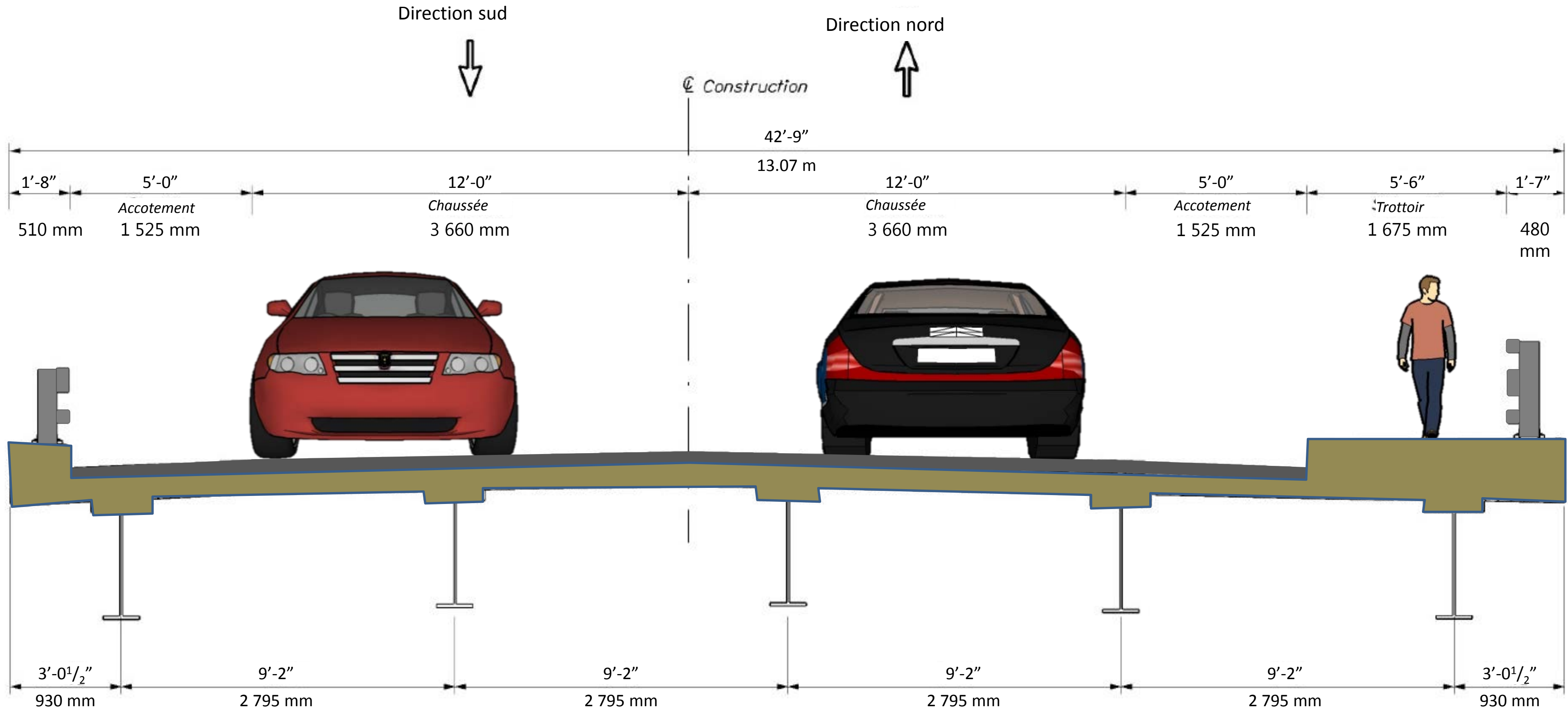
- **Endroit privilégié pour le point d'entrée terrestre**
 - Autres endroits envisagés – trop petits, trop coûteux, trop perturbateurs
 - Point d'entrée terrestre existant – ouvert pendant la construction
 - Amélioration de la circulation
 - Files d'attente plus courtes
 - Délais de traitement écourtés

Endroit choisi au centre-ville



Pont international et poste frontalier de Madawaska-Edmundston

Coupe transversale du pont à l'étude



*Section type
 (section de pont)
 non à l'échelle*

Types de pont – à déterminer

Poutres d'acier ou de béton



Segments en béton



Calendrier – meilleur des scénarios

- Les organismes s'emploient à réaliser le projet.
- Pont international
 - Conception terminée – 2019
 - Construction – 2020, sous réserve des autorisations
 - Ouverture du nouveau pont – 2022, meilleur scénario
- Point d'entrée terrestre de Madawaska
 - Ouverture coïncidant avec celle du pont
- Calendrier ambitieux, mises à jour périodiques

Prochaines étapes

- Site Web du projet (tenu à jour) :
<http://www.maine.gov/mdot/planning/studies/meib/>
- Étude de faisabilité et de planification – terminée au début de 2018
- Conception du pont et du point d'entrée terrestre
- Les organismes fédéraux, provinciaux et d'État feront le point régulièrement sur les progrès et les prochaines étapes.
- Questions ou commentaires? À soumettre en ligne ou aux numéros suivants :

Nate Howard

Ministère des Transports du Maine
207-624-3310

Richard Beauregard-Long

Ministère des Transports et de
l'Infrastructure du Nouveau-Brunswick
506-453-3939